

Mode d'emploi Geberit AquaClean 4000

Fraîcheur et hygiène au quotidien.....	40
Hygiène corporelle moderne	40
Utilisation facile	40
Vous avez encore des questions? - Nous y répondons avec plaisir! ...	40
Informations importantes.....	41
Utilisation conforme	41
Consignes de sécurité	41
Modifications sur l'appareil	41
Fonctionnement	41
Composants de l'AquaClean 4000.....	42
Éléments et affichages	42
Abaissement automatique	43
Exécution de commande.....	44
Utilisation de la douchette	44
Régulation de l'intensité du jet de la douchette	44
Mise en arrêt du chauffe-eau	45
Mise en marche du chauffe-eau	45
Dérangements	46
Entretien	48
Nettoyage de la buse de la douchette	48
Nettoyage / remplacement du filtre panier	50
Nettoyage du siège et du couvercle	50
Vidange du chauffe-eau	51
Remplacement du tampon d'égalisation	52
Démontage / montage du siège et du couvercle	53
Caractéristiques techniques.....	55
Environnement	55
Substances	55
Élimination	55
Conditions de garantie	56

Fraîcheur et hygiène au quotidien

Avec AquaClean 4000, vous avez choisi une hygiène corporelle moderne avec un confort exigeant. Appréciez en toute simplicité le confort garanti.

Hygiène corporelle moderne

L'AquaClean 4000 nettoie en douceur et efficacement la partie anale. Pour vous nettoyer, utilisez simplement la douchette. Vous n'avez pas besoin de vous essuyer avec du papier au préalable. Vous pouvez vous sécher au choix avec du papier toilette ou une serviette.

Utilisation facile

Vous ne souhaitez pas vous préoccuper des détails techniques ou vous utilisez l'AquaClean 4000 pour la première fois? L'utilisation de l'AquaClean 4000 répond à toutes vos exigences - elle est simple et confortable tout à la fois.

Vous avez encore des questions? - Nous y répondons avec plaisir!

Nous sommes ravis de pouvoir répondre à vos questions.
Veuillez contacter SVP la société de distribution Geberit concernée.

Informations importantes

Utilisation conforme

L'AquaClean 4000 est conçu pour nettoyer la partie anale. Si l'appareil est employé à d'autres fins, toutes prétentions de garantie et de responsabilité en cas de dommages matériels ou corporels sont exclues.

L'AquaClean 4000 a été développé et fabriqué d'après les toutes dernières connaissances techniques en la matière. Il a été contrôlé et homologué selon les normes européennes reconnues (SEV / KIWA / SVGW / CE).

La déclaration de conformité est à consulter directement auprès de la société de distribution Geberit concernée.

Consignes de sécurité

Modifications sur l'appareil

- Il est interdit d'effectuer des modifications ou des installations complémentaires sur l'appareil
- Les réparations doivent être exécutées seulement par des spécialistes
- Si le câble d'alimentation secteur est endommagé, il doit être remplacé par un spécialiste

Fonctionnement

- Les personnes, en particulier les enfants, n'ayant pas reçu d'instructions pour utiliser l'AquaClean, doivent être accompagnées
- L'exécution de commande et l'entretien doivent être effectués par l'exploitant ou l'utilisateur exactement comme mentionné dans ce mode d'emploi
- Expliquer l'utilisation appropriée de l'appareil aux enfants vivant dans le foyer
- Ne pas salir intentionnellement la buse de la douchette, ne pas l'asperger d'urine ou la boucher
- Ne pas utiliser l'appareil comme urinoir. Ne pas monter ou poser d'objets sur l'appareil

Composants de l'AquaClean 4000

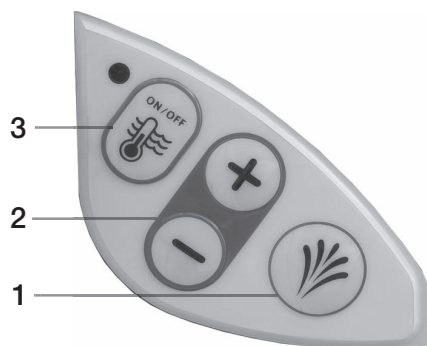
Éléments et affichages

Vue d'ensemble



- 1 Alimentation en eau avec coude de raccordement 1/2" - 3/8"
- 2 Panneau de commande
- 3 Plaque signalétique avec numéro de série (à l'arrière)
- 4 Vis de vidange du chauffe-eau (bas)
- 5 Câble d'alimentation secteur avec fiche (arrière)
- 6 Bras de la douchette
- 7 Siège de WC et couvercle à abaissement automatique

Panneau de commande



- 1 Touche de douchette (Démarrage / Arrêt)
- 2 Régulateurs (+ / -)
- 3 Touche de sélection du chauffe-eau avec témoin lumineux

Signification des témoins lumineux

Témoin lumineux	Réglage
Bleu	Chauffe-eau sur MARCHÉ
N'est pas allumé	Chauffe-eau sur ARRÊT
Rouge clignotant	Message de dérangement (voir chapitre "Dérangements" à la page 46)

Abaissement automatique

L'AquaClean 4000 dispose d'un système d'abaissement automatique. Ceci empêche que le siège / couvercle ne retombe sur la céramique des WC et permet une fermeture silencieuse et lente du siège et du couvercle.



Abaissement automatique du siège



Abaissement automatique du couvercle

Exécution de commande



La chasse d'eau du WC est indépendante de l'AquaClean 4000. Elle est déclenchée en appuyant sur la touche de la chasse d'eau. L'AquaClean 4000 peut toujours être utilisé comme un WC normal.

Utilisation de la douchette



La buse de la douchette est nettoyée automatiquement avant et après chaque fonctionnement de la douche.

- 1 Ouvrir le couvercle et s'asseoir sur le WC
- 2 Appuyer sur la <touche de douchette> → Le bras de la douchette se déploie et la douche démarre



- 3 La douche s'arrête automatiquement au bout de 20 secondes → Le bras de la douchette rentre. Pour un arrêt manuel anticipé, appuyer de nouveau sur la <touche de douchette>

Résultat

AquaClean 4000 est de nouveau prêt pour utilisation.

Régulation de l'intensité du jet de la douchette



L'intensité du jet de la douchette est enregistrée après utilisation (fonction mémoire).

- ▶ A l'aide des <régulateurs>, régler l'intensité du jet de la douchette ("+" plus fort, "-" plus faible)



Résultat

Le jet de la douchette devient plus fort / faible.

Mise en arrêt du chauffe-eau



Le chauffe-eau est activé dans les réglages d'usine. Le témoin lumineux est bleu.



- 1 Appuyer sur la <touche de sélection du chauffe-eau> → Le témoin lumineux est éteint



Résultat

Le chauffe-eau est en arrêt.

Mise en marche du chauffe-eau

- 1 Appuyer de nouveau sur la <touche de sélection du chauffe-eau> → Le témoin lumineux devient bleu



Résultat


Le chauffe-eau est en marche.

Dérangements

Dérangement	Cause	Remède
L'appareil ne fonctionne pas	La prise électrique n'est pas branchée	Brancher la prise au réseau électrique
	Fusible défectueux	Contrôler fusible principal / disjoncteur par courant de défaut au niveau de la distribution du bâtiment
	Fusible à faible intensité défectueux	Débrancher la prise électrique et contacter le service après-vente
	Prise électrique défectueuse	Faire réparer la prise électrique par un électricien
Témoin lumineux rouge clignote (1 fois toutes les 2 s), l'eau est froide	Le chauffage de l'eau n'est pas en marche	Allumer le chauffe-eau à l'aide de la <touche de sélection du chauffe-eau> → Le témoin lumineux devient bleu
Le témoin lumineux rouge clignote (2 fois toutes les 2 s), pas d'eau	Le robinet équerre est fermé	Ouvrir le robinet équerre
	Le filtre panier est bouché / entartré	Nettoyer / remplacer le filtre panier (voir chapitre "Nettoyage / remplacement du filtre panier" à la page 50)
Le témoin lumineux rouge clignote (3 fois toutes les 2 s), le bras de la douchette ne se déploie pas	L'ouverture du bras de la douchette est bloquée	Vérifier l'ouverture du bras de la douchette Contacter le service après vente



Mode d'emploi Geberit AquaClean 4000

Dérangement	Cause	Remède
Jet de douche trop faible	L'intensité du jet de la douche est trop faible	Augmenter l'intensité du jet à l'aide du <régulateur du jet de la douche>
		
	Buse de la douche bouchée / entartrée	Nettoyer / remplacer la buse de la douche (voir chapitre "Nettoyage de la buse de la douche" à la page 48)
	Le filtre panier est bouché / entartré	Nettoyer / remplacer le filtre panier (voir chapitre "Nettoyage / remplacement du filtre panier" à la page 50)
De l'eau coule du trop-plein de sécurité à gauche à côté du bras de la douche		Débrancher la prise électrique et contacter le service après-vente
L'abaissement automatique ne fonctionne pas	Les came de l'amortisseur sont cassées	Contactez le service après-vente



Si votre AquaClean 4000 ne fonctionne toujours pas, veuillez contacter notre service après-vente.

Entretien



Nous ne pouvons être tenus responsables pour des réclamations (rayures, endroits rugueux,...), survenues suite à l'utilisation inappropriée de détergents, comme par ex. de produits à récurer, de produits pour les vitres, de détergents à base de solvant, de dissolvants, de produits de nettoyage à base d'acide acétique ou d'acide citrique ou d'autres produits chimiques.

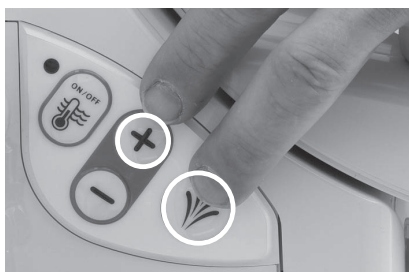
Nettoyage de la buse de la douchette

- 1 Ouvrir le couvercle et le siège et appuyer sur les <régulateurs> (variante 1) ou sur la <touche de douchette> et "+" (variante 2) → Le bras de douche se déploie sans faire gicler d'eau

Variante 1



Variante 2



Mode d'emploi Geberit AquaClean 4000

- 2 Fixer le bras de la douche d'une main et retirer la buse de la douche en tirant



- 3 Nettoyer la buse de douche ainsi que l'ouverture du bras de douche
- 4 Insérer la buse de douche sur le bras



- 5 Appuyer sur les <régulateurs> (variante 1) ou sur la <touche de douche> et "+" (variante 2) → Le bras de la douche revient en position initiale

**Résultat**

La buse de la douche est nettoyée.

Nettoyage / remplacement du filtre panier

- 1 Fermer le robinet équerre de l'arrivée d'eau
- 2 Dévissez le coude de raccordement et retirer le filtre panier



- 3 Nettoyer le filtre panier ou le remplacer
- 4 Fixer le coude de raccordement et ouvrir le robinet équerre de l'arrivée d'eau

Résultat

Le filtre panier est nettoyé / remplacé.

Nettoyage du siège et du couvercle**ATTENTION**

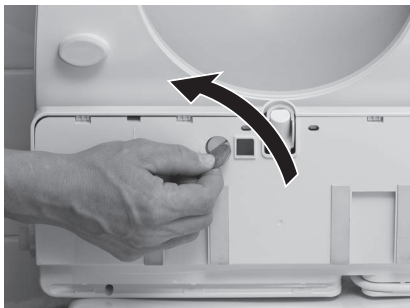
Des produits de nettoyage non appropriés peuvent endommager la surface

- ▶ Ne pas utiliser de produit de nettoyage à base de chlore ou d'acide ou qui soit abrasif ou corrosif
- ▶ N'utiliser que de l'eau ou un produit de nettoyage doux (savon par ex.)

- 1 Nettoyer le siège / couvercle à l'aide d'un chiffon doux et humide
- 2 Sécher le siège / couvercle avec un chiffon doux

Vidange du chauffe-eau

- 1 Fermer le robinet équerre de l'arrivée d'eau
- 2 Débrancher la prise électrique
- 3 Dévisser la vis de vidange du chauffe-eau sur le siège adaptable → L'eau s'écoule dans la céramique des WC



- 4 Resserrer la vis de vidange du chauffe-eau sur le siège adaptable



- 5 Enficher la prise électrique

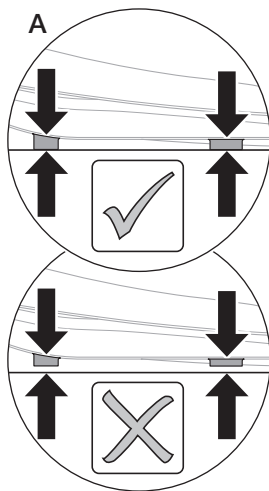
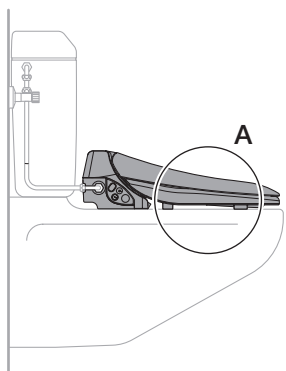
Remplacement du tampon d'égalisation

i Si les tampons d'égalisation ne sont pas positionnés de manière uniforme sur la céramique des WC, l'AquaClean 4000 peut être endommagé.

- ▶ Lever le couvercle / siège et remplacer les tampons d'égalisation

Art. 242.174.00.1

2 x 3 mm 2 x 7 mm



Démontage / montage du siège et de l'abattant

- 1 Lever l'abattant et tourner le clip de sécurité vers le haut



- 2 Tirer l'abattant par le côté droit vers le haut (1) et le sortir de son support (2) en poussant



- 3 Tirer la goupille amortisseuse (1) vers l'extérieur et tourner le côté gauche (2) vers l'avant



- 4 Dégager complètement le siège en le tirant vers la droite (1) et le retirer (2)



Mode d'emploi Geberit AquaClean 4000

- 5 Reposer le siège de WC avec la goupille amortisseuse (1) par la droite et le pivoter vers la gauche (2)



- 6 Tourner la goupille amortisseuse pour l'encliqueter



- 7 Poser l'abattant par la gauche sur la goupille amortisseuse (1) et le pousser sur la goupille amortisseuse par le côté droit (2)



- 8 Rabattre le clip de sécurité et fermer l'abattant



Caractéristiques techniques

Tension nominale	230 V c.a.
Fréquence du réseau	50 - 60 Hz
Puissance absorbée standby	0,9 / 5,8 (avec chauffe-eau) W
Puissance absorbée	800 W
Longueur du câble d'alimentation	2 m
Classe de protection	I
Mode de protection	IP x4
Plage de pression d'alimentation	0,5 - 10 bars
Débit d'eau	0,9 - 1,6 l/min
Capacité du chauffe-eau	0,9 l
Température de l'eau, réglage d'usine	37 °C
Poids	4,1 kg
Charge siège de WC / couvercle de WC	150 kg

Environnement

Substances

Ce produit est conforme aux exigences de la directive EU (2002/95/CE) Restriction of Hazardous Substances (Restriction d'utilisation de produits dangereux), également appelé RoHS. Cela signifie que celui-ci ne contient pas de substances nocives pour l'environnement comme du plomb, du mercure, du cadmium et du chrome VI.

Élimination

En référence à la directive EU (2002/96/CE) Waste Electrical and Electronic Equipment (Déchets d'Équipements Électriques et Électroniques), également appelé WEEE, les fabricants d'appareils électriques sont astreints à reprendre les appareils usagés et à les éliminer correctement.

Geberit AquaClean n'est pas soumis à cette norme. En qualité de précurseur pour l'environnement, Geberit définit un signe positif et applique volontairement ces exigences sur l'ensemble de ses appareils.

Tous les anciens appareils peuvent être restitués gratuitement à Geberit en vue d'une élimination appropriée ou pour être recyclés. Cette règle est valable aussi bien pour les pays de l'UE que pour la Suisse et la Norvège.

Renseignez-vous sur les centres de collecte auprès de la société de distribution Geberit compétente ou sur le site Internet du pays concerné.

La collecte et le recyclage séparés des anciens appareils électriques contribuent à la protection de l'environnement et de la santé pour l'homme.

Conditions de garantie

La garantie ci-après vient en complément de la garantie légale en cas de défaut assurée par votre vendeur et ne s'y substitue pas. La société Geberit distributrice du produit (« Geberit ») prend en charge la garantie de fabricant suivante vis-à-vis de l'utilisateur final concernant le Geberit AquaClean (« Produit ») spécifié sur la carte de garantie avec le numéro de série:

1. Pendant deux ans, à compter de la date du montage du produit chez l'utilisateur final (« durée de la garantie »), Geberit garantit que le produit ne présentera aucun défaut de matériel ou de production.
2. Cette garantie ne donne droit à des réclamations que si:
 - le produit a été installé et mis en service par une entreprise sanitaire ou un des services après-vente autorisés par Geberit.
 - le défaut du produit n'a pas été causé par un montage ou une utilisation inappropriés, ou bien par un entretien ou une maintenance insuffisants,
 - aucune modification n'a été effectuée sur le produit, et aucune pièce n'a été enlevée, remplacée ou si aucune installation complémentaire n'a été ajoutée
 - si l'utilisateur final a envoyé la carte de garantie ci-jointe à la société Geberit après l'avoir entièrement remplie sous 10 jours ouvrables à compter de la date du montage. En renvoyant la carte de garantie, l'utilisateur final accepte ces conditions de garantie
3. Si un défaut de matériel ou de production devait survenir pendant la durée de la garantie (« cas de garantie »), Geberit fera effectuer les réparations ou le remplacement des pièces défectueuses gratuitement par un service après-vente Geberit ou un service après-vente mandaté par Geberit. Toute autre réclamation de la part de l'utilisateur final vis-à-vis de Geberit est exclue.
4. Lorsque la durée de la garantie est écoulée, tous les droits de l'utilisateur final découlant de cette garantie sont rendus nuls. Il en est de même pour toutes les pièces du produit sans exception réparées ou remplacées pendant la durée de la garantie.
5. Cette garantie est uniquement placée sous l'autorité du droit matériel du pays dans lequel Geberit a son siège social. La Convention des Nations unies sur les contrats de vente internationale de marchandises est expressément exclue. Seul le tribunal situé au siège de Geberit est responsable de régler tous les contentieux issus de cette garantie.