

|  |           |
|--|-----------|
| <b>Fraîcheur et hygiène au quotidien.....</b>                            | <b>40</b> |
| Hygiène corporelle moderne .....   | 40        |
| Utilisation facile .....   | 40        |
| Vous avez encore des questions ? - Nous y répondons avec plaisir ! ..... | 40        |
| Remplir la carte de garantie ? - Rien de plus simple sur Internet.....   | 40        |
| <b>Informations importantes.....</b>                                     | <b>41</b> |
| Utilisation conforme.....  | 41        |
| <b>Consignes de sécurité .....</b>                                       | <b>41</b> |
| Modifications.....   | 41        |
| Fonctionnement .....   | 41        |
| <b>Caractéristiques techniques.....</b>                                  | <b>42</b> |
| <b>Faire connaissance avec l'AquaClean 5000 .....</b>                    | <b>43</b> |
| Éléments.....  | 43        |
| <b>Fonctions .....</b>   | <b>44</b> |
| <b>Commande .....</b>  | <b>45</b> |
| Utilisation de la douchette anale.....                                   | 45        |
| <b>Dérangements en fonctionnement.....</b>                               | <b>46</b> |
| <b>Nettoyage et remplacement .....</b>                                   | <b>48</b> |
| Nettoyage du siège et de l'abattant de WC.....                           | 48        |
| Nettoyage de la buse de la douchette.....                                | 49        |
| Remplacement du filtre à charbon actif.....                              | 50        |
| Remplacement de l'amortisseur de compensation.....                       | 51        |
| Démontage / montage du siège et de l'abattant de WC.....                 | 52        |
| Vidange du chauffe-eau.....  | 53        |
| <b>Environnement .....</b>   | <b>54</b> |
| Substances et élimination .....  | 54        |
| <b>Conditions de garantie.....</b>                                       | <b>55</b> |

## Fraîcheur et hygiène au quotidien

Avec l'AquaClean 5000, vous avez choisi une hygiène corporelle moderne avec un confort exigeant. Appréciez en toute simplicité le confort garanti.

### Hygiène corporelle moderne

L'AquaClean 5000 nettoie en douceur et efficacement la partie anale. Pour vous nettoyer, utilisez seulement la douchette. Vous n'avez pas besoin de vous essuyer avec du papier au préalable. Vous pouvez vous sécher au choix avec du papier toilette ou une serviette.

### Utilisation facile

Vous utilisez l'AquaClean 5000 pour la première fois ? Pas le temps de voir les détails techniques ? L'utilisation de l'AquaClean 5000 se fait par la commande fixe et répond à toutes vos exigences - elle est simple et confortable tout à la fois.

### Vous avez encore des questions ? - Nous y répondons avec plaisir !

Nous sommes ravis de pouvoir répondre à vos questions.

Veillez contacter SVP la société de distribution Geberit concernée.

### Remplir la carte de garantie ? - Rien de plus simple sur Internet

Vous avez également la possibilité de remplir votre carte de garantie en ligne:

- [www.i-love-water.at](http://www.i-love-water.at)
- [www.i-love-water.ch](http://www.i-love-water.ch)
- [www.i-love-water.de](http://www.i-love-water.de)

## Informations importantes

### Utilisation conforme

L'AquaClean 5000 est conçu pour nettoyer la partie anale. Si l'appareil est employé à d'autres fins, toutes prétentions de garantie et de responsabilité en cas de dommages matériels ou corporels sont exclues.

L'AquaClean 5000 a été contrôlé et homologué selon les normes européennes reconnues (SEV / KIWA / SVGW / CE / Surveillance LGA).

La déclaration de conformité est à consulter directement auprès de la société de distribution Geberit concernée.

## Consignes de sécurité

### Modifications

- Il est interdit d'effectuer des modifications ou des installations complémentaires sur l'appareil
- Les réparations doivent être exécutées seulement par des spécialistes formés et autorisés. Des réparations inappropriées peuvent provoquer des accidents, des dommages et des dysfonctionnements
- Si le câble d'alimentation secteur est endommagé, il doit être remplacé par un spécialiste

### Fonctionnement

- Les personnes, en particulier les enfants, n'ayant pas reçu d'instructions pour utiliser l'AquaClean, doivent être accompagnées
- L'exécution de commande et l'entretien doivent être effectués par l'exploitant ou l'utilisateur exactement comme mentionné dans ce mode d'emploi

## Caractéristiques techniques

|   |                                |
|---|--------------------------------|
| Tension nominale                                | 230 V c.a.                     |
| Fréquence du réseau                             | 50 - 60 Hz                     |
| Puissance absorbée                              | 850 W                          |
| Puissance absorbée standby                      | 0,9 / 6,7 (avec chauffe-eau) W |
| Mode de protection                              | IP x4                          |
| Classe de protection                            | I                              |
| Longueur du câble d'alimentation                | 2 m                            |
| Débit d'air pour aspiration d'odeurs            | 4,4 m <sup>3</sup> /h          |
| Débit d'eau de la douchette anale               | 1,7 - 3,0 l/min                |
| Température de l'eau, réglage d'usine           | 37 °C                          |
| Plage de température pendant le stockage        | -10 - +60 °C                   |
| Durée d'activation douchette, réglage d'usine   | 20 s                           |
| Nombre de niveaux de pression pour la douchette | 7                              |
| Plage de pression d'alimentation                | 1 - 10 bars                    |
| Capacité du chauffe-eau                         | 1,65 l                         |
| Poids net                                       | 6,1 kg                         |
| Poids brut                                      | 9 kg                           |
| Charge siège de WC / couvercle de WC            | 150 kg                         |

## Faire connaissance avec l'AquaClean 5000

### Éléments

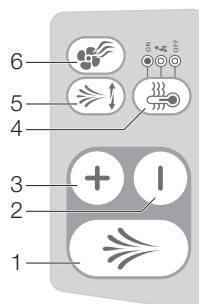
#### Vue d'ensemble

- 1 Commande fixe
- 2 Détection d'utilisateur
- 3 Compartiment du filtre à charbon actif
- 4 Interrupteur principal
- 5 Bras de la douchette
- 6 Siège et abattant de WC à abaissement automatique
- 7 Vis de vidange du chauffe-eau (bas)
- 8 Plaque signalétique avec numéro de série (bas)
- 9 Buse de recharge (bas)
- 10 Alimentation 3/8"



#### Commande fixe

- 1 Douchette
- 2 Régulateur du jet de la douchette <-> (moins)
- 3 Régulateur du jet de la douchette <+> (plus)
- 4 Fonctionnement chauffe-eau
- 5 Jet va-et-vient
- 6 Absorption d'odeurs



## Fonctions

### Commande fixe



<Douchette> Démarrage et arrêt

Démarrage: L'appui sur la touche <Douchette> amène le bras de la douchette en position et lance le fonctionnement de la douchette.

Arrêt: Appuyer sur la touche <Douchette>. Si aucune touche n'est actionnée, le fonctionnement de la douchette s'arrête automatiquement au bout de 20 secondes.



<Régulateur du jet de la douchette> plus ou moins

L'appui sur la touche <Régulateur du jet de la douchette> permet de régler l'intensité du jet de la douchette anale pendant le fonctionnement de la douchette.

Sept niveaux d'intensité sont disponibles pour la douchette.



<Absorption d'odeurs> Mise en marche et arrêt

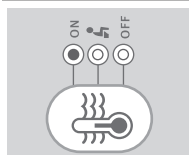
L'appui sur la touche active ou désactive l'absorption des odeurs.



<Jet va-et-vient> Démarrage et arrêt

Démarrage: L'appui sur la touche <Jet va-et-vient> fait avancer et reculer le bras de douchette automatiquement. Ainsi l'effet du nettoyage est augmenté.

Arrêt: Appuyer sur la touche <Jet va-et-vient>.



<Fonctionnement chauffe-eau> avec témoin lumineux

L'appui sur la touche <Fonctionnement chauffe-eau> permet de modifier le réglage du chauffe-eau.

La température de l'eau est pré-réglée sur 37 °C. Le témoin lumineux est bleu.

### Témoin lumineux

| Affichage | Mode  |
|-----------|---|
| ON        | Le chauffe-eau est en marche (réglage d'usine)  |
|           | Mode économique: Le chauffe-eau s'allume seulement lorsque la détection d'utilisateur s'est activée. La durée de préchauffage s'élève à 3 - 4 min |
| OFF       | Le chauffe-eau est arrêté   |

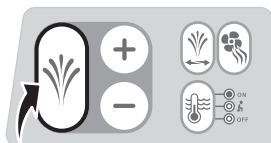
## Commande

- i** L'AquaClean 5000 ne devient opérationnel que si une personne est assise sur le siège des toilettes. L'abattant adaptable peut toujours être utilisé comme un WC normal.

### Utilisation de la douchette anale

- i** La buse de la douchette est nettoyée automatiquement à l'eau claire avant et après chaque fonctionnement de la douchette.

- 1 Ouvrir l'abattant et s'asseoir sur le WC → La détection d'utilisateur est activée
- 2 L'absorption d'odeurs démarre automatiquement au bout de 4 à 6 s
- 3 Appuyer sur la touche <Douchette> → le bras de la douchette se déploie et la douche démarre



- i** Pendant le fonctionnement de la douchette, les fonctions suivantes sont disponibles
- <Régulateur du jet de la douchette +> ou <-> → pour régler l'intensité du jet
  - <Jet va-et-vient> → pour faire avancer et reculer le bras de la douchette automatiquement

Pendant le fonctionnement de la douchette, le jet d'eau refroidit peu à peu.



- 4 La douche s'arrête automatiquement après 20 s → le bras de la douchette rentre. Pour l'arrêter avant, appuyer de nouveau sur la touche <Douchette>

- i** Lorsque vous quittez l'AquaClean 5000, les réglages effectués sont mémorisés pour la prochaine utilisation (fonction mémoire).

## Dérangements en fonctionnement

| Dérangement   | Cause  | Remèdes  |
|---|--|--|
| L'appareil ne fonctionne pas                          | Prise électrique débranchée  | Enficher la prise électrique   |
|   | L'interrupteur principal est coupé   | Brancher l'interrupteur principal  |
|   | Le fusible est défectueux dans le répartiteur électrique                   | Changer le fusible   |
|   | La fenêtre de détection d'utilisateur est encrassée sur le capot supérieur | Nettoyer la fenêtre avec un chiffon doux   |
| La température de l'eau est trop froide ou trop basse | Le chauffage de l'eau n'est pas en marche                                  | <Fonctionnement chauffe-eau> sur la télécommande avec ON   |
|   | Durée de préchauffage insuffisante du chauffe-eau à contact de siège       | <Fonctionnement chauffe-eau> sur la télécommande avec ON   |
| Le jet de la douchette est trop faible / pas d'eau    | L'intensité du jet de la douchette est trop faible                         | Augmenter l'intensité du jet sur la commande fixe  |
|   | Buse de la douchette bouchée ou entartrée                                  | Nettoyer / remplacer la buse de la douchette<br>Retirer la buse de la douchette. Sans la buse de douchette, rincer au degré le plus puissant afin d'éliminer les particules de tartre du chauffe-eau. Dès qu'il n'y a plus que de l'air qui sort, arrêter la douchette et remettre la buse en place. |
| L'absorption des odeurs ne fonctionne pas             | Démarrage automatique de l'absorption des odeurs désactivé                 | Activer l'absorption des odeurs sur la commande fixe   |
| Mauvaises odeurs malgré l'absorption d'odeurs         | Le filtre à charbon actif est usagé  | Changer le filtre à charbon actif (No. Art. 240.116.00.1, jeu de 2 unités)   |
| Siège ou abattant de WC endommagé                     | Siège et abattant de WC défectueux   | Remplacer le siège et l'abattant de WC<br>Utiliser éventuellement un amortisseur de compensation pour la céramique (No. Art. 241.517.CG.1)   |

## Mode d'emploi Geberit AquaClean 5000

| <b>Dérangement</b>                                    | <b>Cause</b>  | <b>Remèdes</b>   |
|---|---|--|
| L'abaissement automatique ne fonctionne pas           | Système hydraulique défectueux                                      | Contacter le service après-vente   |
| De l'eau coule sur le sol                             | Présence d'une fuite  | Couper l'interrupteur principal<br>Couper l'arrivée d'eau (fermer le robinet équerre)<br>Débrancher et<br>Contacter le service après-vente |
| Le témoin lumineux bleu sur la commande fixe clignote | Un élément de sécurité a déconnecté temporairement l'AquaClean 5000 | Couper l'interrupteur principal<br>Débrancher la prise électrique<br>Attendre 20 s<br>Rebrancher<br>Rebrancher l'interrupteur principal    |

## Nettoyage et remplacement



### **ATTENTION**

Des produits de nettoyage non appropriés peuvent endommager la surface.

- ▶ Pour le nettoyage, ne pas utiliser d'outils abrasifs tels que des éponges qui grattent, ni de produits de nettoyage agressifs à base de chlore, de solvant ou d'acide.
- ▶ Ne pas utiliser de nettoyeur à vapeur.

### **Nettoyage du siège et de l'abattant de WC**

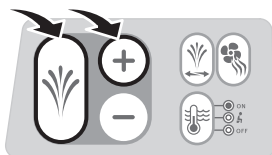
Tenez compte de ces quelques conseils de nettoyage simples afin d'apprécier chaque jour la qualité et le confort de votre AquaClean 5000.

- 1 Nettoyer le siège et l'abattant de WC à l'aide d'un chiffon doux et humide
- 2 Essuyer le siège et l'abattant de WC avec un chiffon doux

### Nettoyage de la buse de la douche

**i** La buse de la douche peut s'entarter ou se boucher à cause des impuretés de l'eau. Pour le nettoyage, déposer la buse de la douche quelques heures dans un liquide de détartrage du commerce.

- 1 Relever le siège et l'abattant de WC, appuyer en même temps sur la touche <Régulateur du jet de la douche +> et <Douche> → le bras de la douche sort sans projeter d'eau



- 2 Tenir le bras de la douche d'une main et retirer soigneusement la buse de l'autre

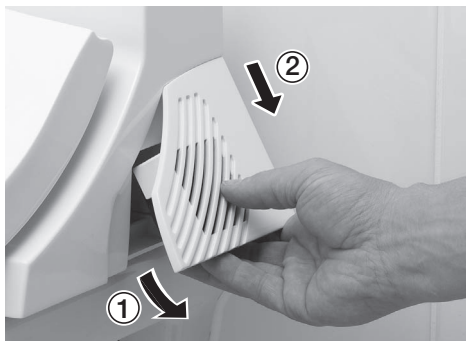


- 3 Nettoyer et détartrer la buse ou utiliser la buse de rechange
- 4 Mettre la buse nettoyée ou la nouvelle buse en place
- 5 Appuyer en même temps sur la touche <Régulateur du jet de la douche +> et <Douche> → le bras de la douche revient en position initiale
- 6 Contrôler que le bras de la douche est entièrement rentré. Pousser si nécessaire le bras de la douche vers l'arrière jusqu'à ce que la buse affleure avec le couvercle

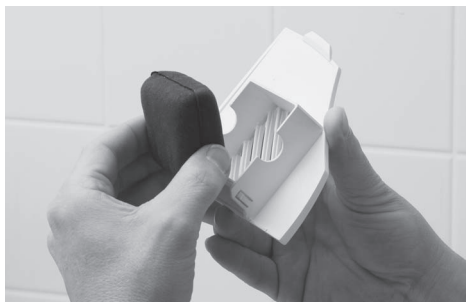
### Remplacement du filtre à charbon actif

**i** Le filtre à charbon actif doit être remplacé régulièrement afin d'assurer une absorption efficace des odeurs. Le filtre à charbon actif agit pendant 6 mois en cas d'utilisation normale.

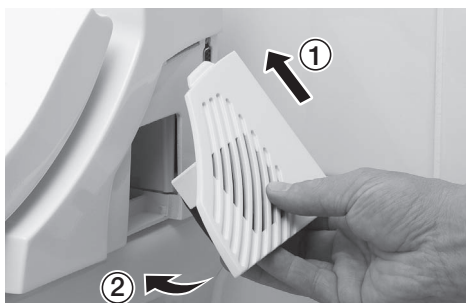
- 1 Retirer le couvercle du compartiment de filtre



- 2 Retirer le filtre usé et le jeter
- 3 Mettre un nouveau filtre en place



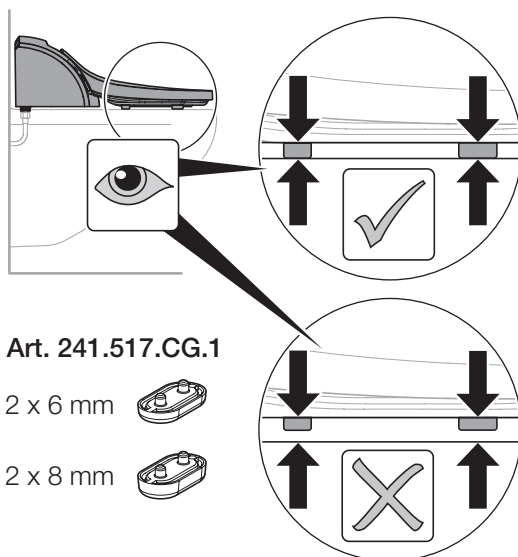
- 4 Reposer le couvercle du compartiment de filtre



**Remplacement de l'amortisseur de compensation**

**i** Si les amortisseurs de compensation ne sont pas positionnés de manière uniforme sur la céramique des WC, l'AquaClean 5000 peut être endommagé.

- ▶ Relever le siège et l'abattant de WC et remplacer les amortisseurs de compensation



**Démontage / montage du siège et de l'abattant de WC**

**i** Le siège et l'abattant de WC peuvent être démontés pour le nettoyage.

- 1 Relever le siège et l'abattant de WC et pousser les deux charnières de fixation vers l'extérieur



- 2 Relever le siège et l'abattant de l'AquaClean 5000



- 3 Après le nettoyage, rabaisser le siège et l'abattant de WC et repousser les deux charnières de fixation vers l'intérieur

**Vidange du chauffe-eau**

**i** Il est recommandé de vider le chauffe-eau de son contenu s'il ne doit pas être utilisé pendant une longue durée.

- 1 Couper l'arrivée d'eau (fermer le robinet équerre)
- 2 Débrancher la prise électrique
- 3 Placer un récipient pour collecter l'eau au-dessous de l'AquaClean 5000
- 4 Avec une pièce, dévisser la vis de vidange du chauffe-eau sur la partie inférieure (1/4 de tour, raccord baïonnette)



- 5 Vider le chauffe-eau de son contenu. L'eau coule dans le récipient collecteur
- 6 Reposer et revisser la vis de vidange du chauffe-eau (1/4 de tour, raccord baïonnette)

**i** Lors de la remise en service, contrôler le bon serrage de la vis de vidange du chauffe-eau.

- 7 Rétablir l'arrivée d'eau (ouvrir le robinet équerre)

**i** Après la remise en service de l'AquaClean 5000, le chauffe-eau se remplit automatiquement.

- 8 Enficher la prise électrique

## Environnement

### Substances et élimination

Ce produit est conforme aux exigences de la directive européenne 2002/95/CE relative à la limitation de l'utilisation de certaines substances dangereuses dans les équipements électriques et électroniques (Restriction of Hazardous Substances). Cela signifie que celui-ci ne contient pas de substances nocives pour l'environnement comme du plomb, du mercure, du cadmium et du chrome VI.

En référence à la directive européenne 2002/96/CE Déchets d'Équipements Électriques et Électroniques (Waste Electrical and Electronic Equipment), également appelée DEEE, les fabricants d'appareils électriques sont astreints à reprendre les appareils usagés et à les éliminer correctement.

Geberit AquaClean n'est pas soumis à cette norme. En qualité de précurseur pour l'environnement, Geberit définit un signe positif et applique volontairement ces exigences sur l'ensemble de ses appareils.

Tous les anciens appareils peuvent être restitués gratuitement à Geberit en vue d'une élimination appropriée ou pour être recyclés. Cette règle est valable aussi bien pour les pays de l'UE que pour la Suisse et la Norvège.

Renseignez-vous sur les centres de collecte auprès de la société de distribution Geberit compétente ou sur le site Internet du pays concerné.

La collecte et le recyclage séparés des anciens appareils électriques contribuent à la protection de l'environnement et de la santé pour l'homme.

## Conditions de garantie

La garantie ci-après vient en complément de la garantie légale en cas de défaut assurée par votre vendeur et ne s'y substitue pas. La société Geberit distributrice du produit (« Geberit ») prend en charge la garantie de fabricant suivante vis-à-vis de l'utilisateur final concernant le Geberit AquaClean (« Produit ») spécifié sur la carte de garantie avec le numéro de série:

- 1 Pendant deux ans, à compter de la date du montage du produit chez l'utilisateur final (« durée de la garantie »), Geberit garantit que le produit ne présentera aucun défaut de matériel ou de production.
- 2 Cette garantie ne donne droit à des réclamations que si:
  - le produit a été installé et mis en service par une entreprise sanitaire ou un des services après-vente autorisés par Geberit.
  - le défaut du produit n'a pas été causé par un montage ou une utilisation inappropriés, ou bien par un entretien ou une maintenance insuffisants,
  - aucune modification n'a été effectuée sur le produit, et aucune pièce n'a été enlevée, remplacée ou si aucune installation complémentaire n'a été ajoutée
  - si l'utilisateur final a envoyé la carte de garantie ci-jointe à la société Geberit après l'avoir entièrement remplie sous 10 jours ouvrables à compter de la date du montage. En renvoyant la carte de garantie, l'utilisateur final accepte ces conditions de garantie
- 3 Si un défaut de matériel ou de production devait survenir pendant la durée de la garantie (« cas de garantie »), Geberit fera effectuer les réparations ou le remplacement des pièces défectueuses gratuitement par un service après-vente Geberit ou un service après-vente mandaté par Geberit. Toute autre réclamation de la part de l'utilisateur final vis-à-vis de Geberit est exclue.
- 4 Lorsque la durée de la garantie est écoulée, tous les droits de l'utilisateur final découlant de cette garantie sont rendus nuls. Il en est de même pour toutes les pièces du produit sans exception réparées ou remplacées pendant la durée de la garantie.
- 5 Cette garantie est uniquement placée sous l'autorité du droit matériel du pays dans lequel Geberit a son siège social. La Convention des Nations unies sur les contrats de vente internationale de marchandises est expressément exclue. Seul le tribunal situé au siège de Geberit est responsable de régler tous les contentieux issus de cette garantie.

